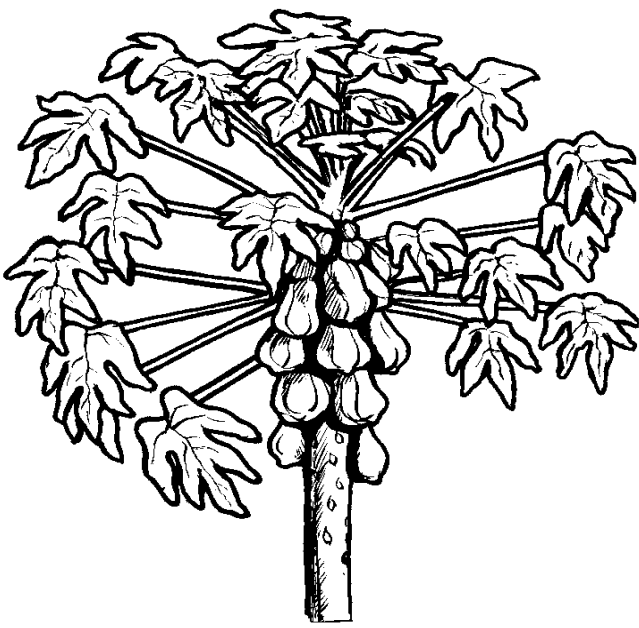


Ulutono lwa lipapayu

Faida za mpapai



Ulutono lwa lipapayu

Faida za mpapai

Huduma ya Kutafsiri Biblia
na Kuendeleza Lugha za Asili, Mbeya
S.L.P. 6359, Mbeya, Tanzania
literacy_mbeya@sil.org

Pamoja na
SIL International



Utangulizi

Huduma ya Kutafsiri Biblia na Kuendeleza Lugha za Asili, Mbeya (SIL International) ilianza tarehe 23 Julai 2003. Ilianza kwa ushirikiano kati ya viongozi wa makanisa na mashirika mbalimbali na SIL International.

Kusudi letu ni kuwahudumia watu wa makabila yafuatayo: Wabena, Wabungu, Wakinga, Wakisi, Wamalila, Wamanda, Wandali, Wanyakyusa, Wanyiha, Wapangwa, Wasafwa, Wasangu na Wavwanji.

Lengo letu la kwanza ni kuyafikia makabila hayo kwa Neno la Mungu (Biblia) katika lugha zao kwa sababu tunaamini MUNGU ANAONGEA LUGHA ZOTE!

Lengo letu la pili ni kuwaheshimu watu wa makabila haya kwa njia ya kuwafundisha kusoma na kuandika lugha zao (Idara ya Kusoma na Kuandika Kilugha).

Sera ya Utamaduni ya Tanzania inasema hivi:

3.2. Lugha za Jamii

Lugha za jamii ni hazina kuu ya historia, mila, desturi, teknolojia na utamaduni wetu kwa jumla. Aidha, lugha hizi ni msingi wa lugha yetu ya taifa, yaani Kiswahili..

Kichwa: Ulutono lwa lipapayu (The Benefits of Papaya)

Lugha: Kisangu

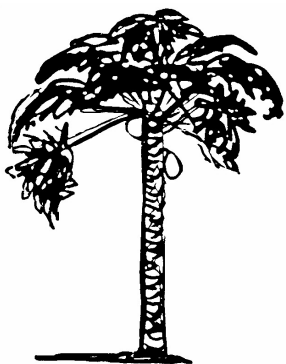
Waandishi: Louise Gull na Robin Rempel, BTL, Kenya

Michoro: © 2001 International Illustrations, the Art of Reading 2.0

Kimetafsiriwa na: Mch. E. Chepe, C. Gida, M. Mwanshuli, W. Mwasembe.

Toleo la pili © 2012, 2016 SIL International

Kilemfya umupishi gwa mupapayu

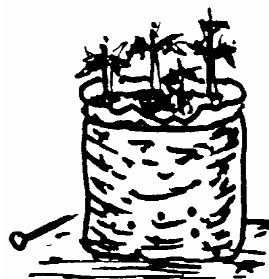


Umupishi gwa mupapayu gwiyansa kikhoma amakhomo, nda gushile mwakha gumo. Nda uvyale nkholeela ni shoo, giiva manofu mandu.

Lemfyaga umupishi gwa mupapayu kihuma mu mbevu awu mu shimelo. Memyaga uluhankha mu likhalataasi lya nayiloni, viikhaga ililongo iliduuu ni buuli. Tuwulaga amalindi madoodo baheene gatanje kihuma amalenga mukhati mu mufukho. Uvyalaje imbeyu sina siihuma mu lipapayu lina liyeelile mandu, na livesaje lina malengalenga. Ndeeno ishimelo shiyonjelela shiisho, ndeeno uludela ulukhome luyendelela kikula.

Hamyaga ishimelo ku luvala lwa liduumu pina wiimanya kiiija, uludela ulukhome lwafikha ku luvala ulwa pansi khabisa pa mufukho, pina wavyalilaga imbeyu.

Uyangalilaje uludela lusikhapetaga.

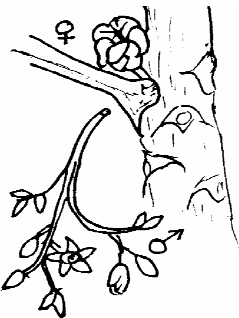


Kisheepusa na kiyangalila

Umupishi gwa mupapayu guna wuluva wa shidala ni shigoosi. Uwuluva wa shidala, wilemba ku lukhonyolo lwa lipishi. Uwuluva wa shigoosi, wilemba mu mansamba amanang'ana. Uwuluva wa shigoosi, wusihumya amakhomo makhome.

Uwusaaje uwuluva woona uwa shigoosi, ku lipapayu limo. Lekhaga uwuluva wumo, uwa shigoosi. Umupishi guna ayina soona sivili isa wuluva, gwihumya amakhomo manofu na mafila minshi.

Wuluva wa shidala



Wuluva wa shigoosi



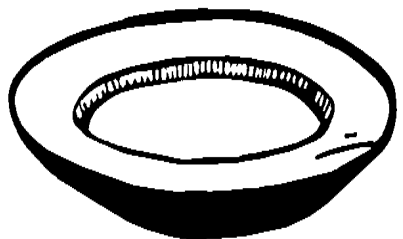
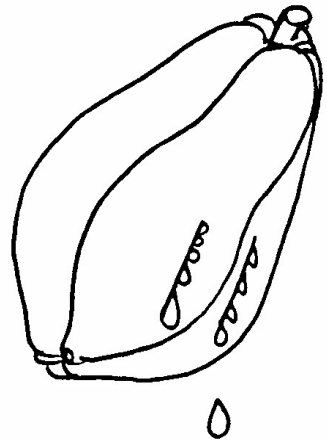
Kikungania amafila

Amafila ga likhomo lya mupapayu ukwiliile kiyamba na kinosesa amagoda, uwubani ni njowo isinji.

Kiyamba amafila ga lipapayu, temaga milimiita yimo kwa sentimiita sivili awu sitatu ku likhomo ilinyalulemba lina lishaanali kiyeela. Ulekhaje amafila gashilime mu khoomasi inofu awu mu luveeto ulunofu.

Yumyaga amafila kwa lifushe lya sentigiledi mashumi gana (40). Viikhaga wunofu amafila mu muyila yina yili mu khoomasi.

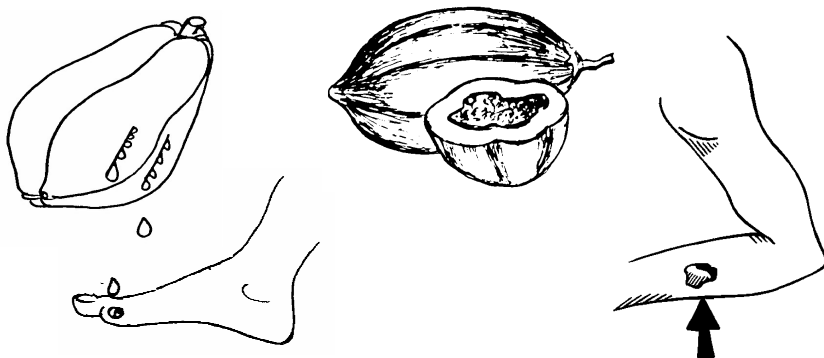
Viikhaga wunofu usiiwone ishiinu ngaja wutine mu khoomasi iya muyila shina shipinye.



Umugoda umunofu ku malonda na ku majipu

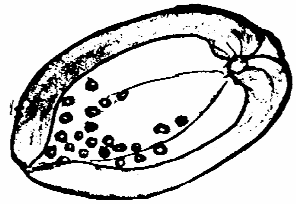
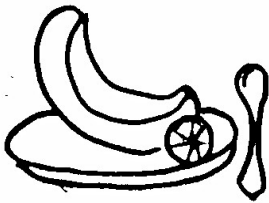
Wuli, una lilonda mu ligulu lyakho awu mu liwokho lyakho lina lisiipona? Domolesaaga gwalimo pa lilonda amafila, gina gishilima kihuma ku luvala luna luteme, ulwa lipapayu lina lisiinayeele. Lekhaga apo kwa masala madoodo, baheene uyiinaje ililonda mu malenga amapyo.

Ililonda lisiyiwonense kunjja. Nda lisiyiwonensiise kunjja, khanji wuyiilaga ulwa wuvili. Nda uve una lilonda awu lijipu limemile amafila, sheenaga akhapande kha lihamba akha lipapayu. Domolesaaga amalenga madoodo aga lipapayu lina liyeelile, domolesaaga pa lilonda. Pinyaga ni shitambala ishinofu, khasiwuuse amafila goona na khasitanjilise kiyooosa ililonda.



Liisaga ilipapayu

Ilipapayu lina liyeelile linono mandu, nda uhansikhanie ni limaawu awu umuhosi gwa ndimu. Ilipapayu linofu mandu kimupeela umutamu yuna ana lisugusa, baheene apate ingufu. Khanji lunofu ku vaanu vina vatamu inumbula awu vina vashepushiilwe idanda.



Kikhalinga ngaja mboga

Ilipapayu lina lisiyeelile likwiliile kipaatawa na kishekhania, baheene fikhalingwa ifidumule dumule ifyumu kwa kihansinkhania ni fitungulu na manyaanya awu pilipili na kiilya ngaja mboga.

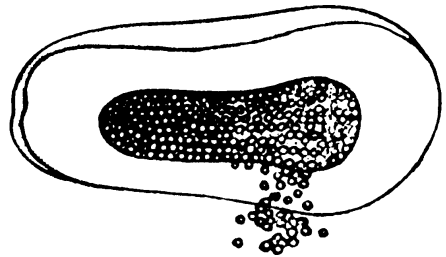
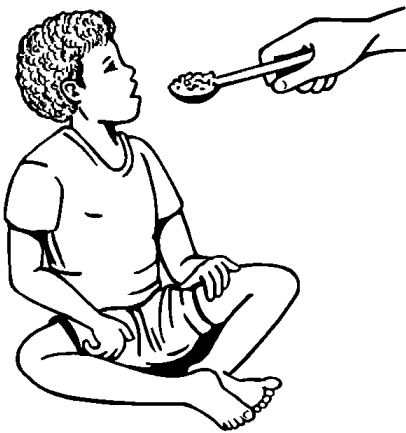
Yonjelesaaga umuunyo padoodo ni sukhaali kwa kiyonjelesa uwunono.



Kiwuusa amaniooli ni amiba

Imbeyu sikwiliile kiliwa ngaja mugoda gwa maniooli awu amiba. Usikhaliisaga imbeyu nda una malonda. Toolaga ishijikho ishikhome awu jelanisaaga imbeyu ndoodo mu liganja lyakho, yina yiyuumile awu inyiigu. Milaga tudoodo gwa limo lijuva limo, milaga kwa nsiku sisaanu awu ishumi, baheene ukwiliile kipona amaniooli awu iamiba.

Usikhatafunyaga imbeyu, milaga ngaja fidonge kwa kimila na malenga amanofu aga kiing'wa. Liisaga ilikhomo lyona, usikhaliisaga imbeyu awu amabando, khanji yikwiliile kiiva mugoda gwa kiponia uwutamu.



Amahamba ga mupapayu giponia amatamu

Twanganga amahamba gavili aga mupapayu.



Viikhaga amahamba gina watwanga mu nsupa ya lita yimo ni nusu ($1\frac{1}{2}$) ponyaaga amalenga.



Toolaga amahamba ga mupapayu, uheluse mu malenga, na ugubishilaje mbakha gapole, baheene ung'wesaje ngaja shaayi.

Yitanga kisivila amatamu

Ng'wesaga lita yimo na nusu ya koomasi ya shaayi mala khatatu kwa lisiku kwa wiiki yimo. Khanji liisaga ishakiilya ishinyalulemba wilawiila.



Programu ya simu inapatikana bure kwa ajili ya kusoma na kusikiliza Biblia katika lugha yako ya asili.

Ili kupata Neno la Mungu kupitia simu aina ya “Smart Phone” fuata hatua hizi, ni rahisi sana!

- Fungua **Google Play Store**
- Ingia katika sehemu ya **kutafuta au search**
- Ingiza maneno ya kutafuta programu inayoitwa mf. **Biblia katika Kisangu**
- Bonyeza **install** kupakua programu kwenye simu yako

Baada ya kufanya hatua hizi chache, vitabu vya Biblia vitapatikana katika simu yako hata bila mtandao. Furahia!



IBALULA YA PAWULO KWA
TITO

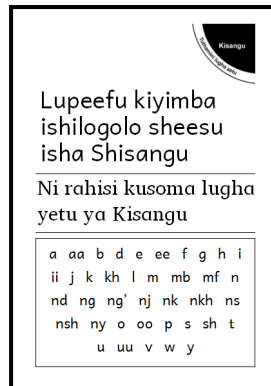
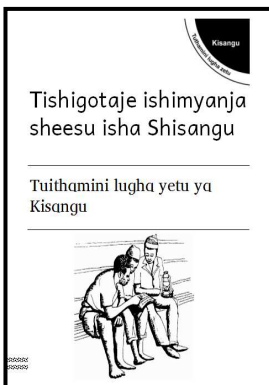
1

Uluhunjilo Iwa Pawulo kwa Tito

¹ Ibalula iyi yihumile kunyangu one Pawulo, nili muvanda wa Nguluvi, khanji nili mwanandeje wa Yeesu Kilisito. One nifiliishwe nivatavillile avabaagule va Nguluvi na kivajinia

**Programu hii inapatikana katika lugha hizi:
Kibena, Kikinga, Kimalila, Kindali, Kinyakyusa, Kinyiha,
Kisafwa, Kisangu na Kivwanji**

Ukipenda kujifunza kusoma Kisangu, vijitabu hivi viwili
vinatoa maelezo:



Herufi na sauti za Kisangu ambazo hazipo katika Kiswahili:

kh - **khanambwa** (mtoto wa mbwa)

mf - **mfuwo** (kiboko)

nk - **unkuluulu** (kidole gumba)

nkh - **nkhawulu** (kenge)

ns - **njenjele** (pundamilia)

nsh - **nshende** (pengo)

Alama za mawimbi (toni):

wájovile - (alisema)

wáloleela - (ameona)

wajovile - (ulisema)

waloleela - (umeona)

Kisangu ni lugha ya toni, yaani, mawimbi ya maneno yanasaidia kutofautisha maana mbalimbali. Kwa mfano, tukiandika **wajovile** kwa Kisangu, maana yake siyo wazi. Je, maana ni ‘ulisema’ au ‘alisema’? Katika matamshi kuna tofauti ya mawimbi. Ikiwa na maana ‘ulisema’, wimbi la juu liko kwenye **jo**, yaani, tunatamka **waJOvile**. Ikiwa na maana ‘alisema’, wimbi la juu liko kwenye **vi**, yaani, tunatamka **wajoVIle**. Tunaonyesha ni ‘yeye’ (alisema) katika maandishi kwa njia ya kuweka alama juu ya irabu ya kwanza katika neno “**wájovile**”.

Sasa tunaweza kutofautisha, kwa mfano:

wájovile (alisema)

wáaluta (ameenda)

wánaava (amelamba)

wádinda (amefunga)

wágulwishe (aliruka)

wásamiilwe (alisahau)

wajovile (ulisema)

waaluta (umeenda)

wanaava (umelamba)

wadinda (umefunga)

wagulwishe (uliruka)

wasamiilwe (ulisahau)

Kama una maswali yoyote, au unataka kununua vitabu,
au kuhudhuria darasa la kusoma, wasiliana na

Namba za simu: 0757 552 828 au 0715 646 339

TSH 300/=

